



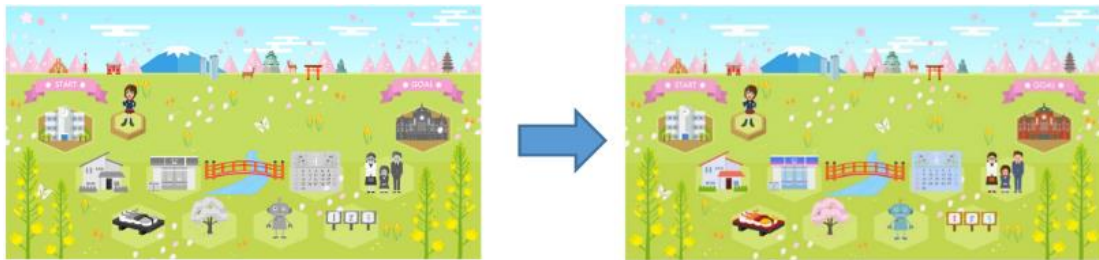
Tantangan bersama Erin! Tes bahasa Jepang

## Tips Penggunaan 2

Banyak guru yang telah mengenalkan aplikasi ini kepada siswa untuk dikerjakan secara mandiri. Para siswa juga telah bekerja keras untuk menyelesaikan banyak tahap yang tersedia. Tentu saja, siswa dapat belajar banyak dengan mengerjakan tahap-tahap tersebut. Namun, kali ini kami sedikit mengubah perspektif dan menawarkan aktivitas yang hanya menggunakan satu permainan.

### **1** Persiapan: Pertama-tama, buka dan lihat 9 tahap pada tiap-tiap musim

Pada sesi belajar “Let’s Try”, terdapat 4 peta permainan yang menggambarkan musim semi, musim panas, musim gugur, dan musim dingin di Jepang. Masing-masing musim memiliki 10 tahap. Pada awal setiap musim, hanya Tahap 1 yang merupakan tahap *start* yang terbuka. Jika siswa bisa mengerjakannya dengan baik, 8 tahap (selain tahap *goal*) akan terbuka. Siswa bebas memainkan 9 tahap tersebut, termasuk tahap *start* (Tahap 10 alias tahap *goal* tidak akan terbuka jika siswa belum menyelesaikan Tahap 1-9).



### **2** Tips penggunaan: Aktivitas dengan MANGA

#### **Apa itu MANGA?**

Siswa menjadi karakter dalam komik, memilih sebuah dialog yang tepat dari pilihan yang tersedia, lalu membaca dengan keras. Kemudian, sistem pengenalan suara pada aplikasi akan menilai apakah dialog yang dipilih benar. Sekalipun siswa tidak memiliki banyak kesempatan untuk berbicara di kelas, siswa dapat dengan mudah mengucapkan dan memeriksa kosakata bahasa Jepang sehari-hari melalui permainan ini.



Pertama-tama, mintalah siswa berbicara dalam bahasa Jepang dengan menggunakan MANGA. Tentu saja, menemukan jawaban benar adalah hal yang paling penting dalam permainan ini. Namun, karena siswa dapat bermain sesering mungkin, setelah menjawab dengan benar, siswa dapat kembali ke MANGA yang sama, lalu mengucapkan kata-kata dari pilihan lainnya dan memikirkan saat yang tepat untuk menggunakannya.

Pertanyaan untuk Anda. Kelas yang Anda selenggarakan selama ini menggunakan komik, kelas yang bagaimanakah itu? Apakah di kelas tersebut Anda bisa menggunakan MANGA ini?





Sebelumnya, saya pernah menghapus dialog di dalam balon kata dan meminta siswa untuk memikirkan dialog tersebut.

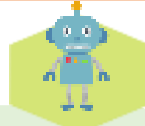
Itu bagus. Pada jawaban benar MANGA, kata-kata lain juga bisa dimasukkan ke dalam balon kata tersebut. Jadi, Anda juga bisa memanfaatkan ilustrasinya untuk memikirkan dialog baru.



Saran

### Tahap “Nihon no Mono” (kekhasan Jepang) pada musim semi

Pada MANGA tahap ini, tokoh yang muncul melihat bunga sakura dan mengucapkan, "Kirei da ne" (bagus, ya). Namun, banyak dialog lain yang bisa diterapkan untuk adegan ini.



Kami pernah melakukan aktivitas memikirkan lanjutan komik. Saya membagikan komik sampai di tengah jalan cerita, lalu siswa memikirkan lanjutannya.

Begitu, ya. Sepertinya menyenangkan. Konten MANGA hanyalah bagian kecil dari dialog, jadi siswa dapat memikirkan kelanjutannya. Namun, tidak ada jawaban yang benar untuk kelanjutan MANGA di dalam aplikasi ini. Jadi, guru bisa mengarahkan akhir dialog, contoh percakapan, jumlah dialog, dll. agar tidak terlalu panjang dan sulit, sesuai dengan kemampuan siswa.



Saran

### Tahap “Suuji” (angka) pada musim semi

MANGA pada tahap ini adalah perkenalan diri, jadi kelanjutannya bisa berbicara tentang diri sendiri. Siswa juga bisa saling mengajukan pertanyaan tentang perkenalan diri tersebut.



Aktivitas mengubah dialog dan memikirkan kelanjutan komik cenderung berhenti pada memikirkan dialog komik dan menuliskannya saja. Jangan lupa untuk melanjutkan dengan aktivitas mengucapkannya dengan keras juga.



Kami pernah membicarakan kehidupan dan kebiasaan di Jepang menggunakan komik.

Itu juga bagus. MANGA di dalam aplikasi juga dirancang dengan mencerminkan kondisi di Jepang saat ini. Khususnya, mengangkat tentang peristiwa yang terjadi di SMA, rumah, dan kota. Jadi, siswa bisa memanfaatkannya sebagai bahan untuk berbicara tentang budaya, misalnya membandingkan dengan budaya di negaranya.



### Tahap “Machi” (kota) pada musim semi

Dalam adegan ini, beberapa murid SMA saling menyapa pada pagi hari di stasiun. Apakah ada aktivitas berangkat ke sekolah naik kereta yang serupa di negara Anda? Apa perbedaan suasana di stasiun?

? Apa tulisan pada lantai di peron?



## 3 Terakhir

Bagaimana aktivitas menggunakan MANGA yang telah diuraikan di atas? Mungkin menyenangkan juga jika Anda merekam suara/video aktivitas ini dengan ponsel cerdas dan melakukan presentasi secara daring (*online*). Jika mengunduh aplikasi MANGA ini dan menggunakannya, guru dan siswa dapat melihat komik yang sama sekalipun berjauhan.

Setelah menyelesaikan 10 tahap di musim semi, siswa dapat beralih ke tahap musim panas, kemudian ke musim gugur. Silakan manfaatkan MANGA empat musim sebaik-baiknya.

